

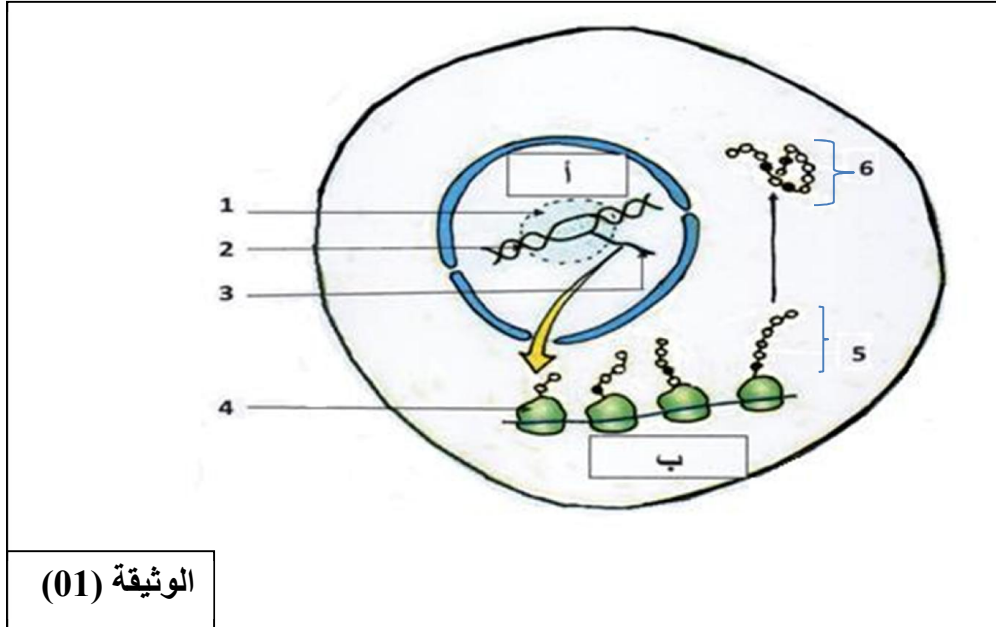
على المترشح أن يختار أحد الموضوعين التاليين:

الموضوع الأول:

يحتوي الموضوع على 4 صفحات (من الصفحة 1 من 8 إلى الصفحة 4 من 8)

التمرين الأول: (05 نقاط)

رغم تواجد المعلومة الوراثية في النواة الا أنها تؤثر عن بعد في التركيبات التي تحدث في سيتوبلازم الخلية , لابرار
العلاقة بين المورثة , البروتين و تخصصه الوظيفي نقترح دراسة الوثيقة (01):

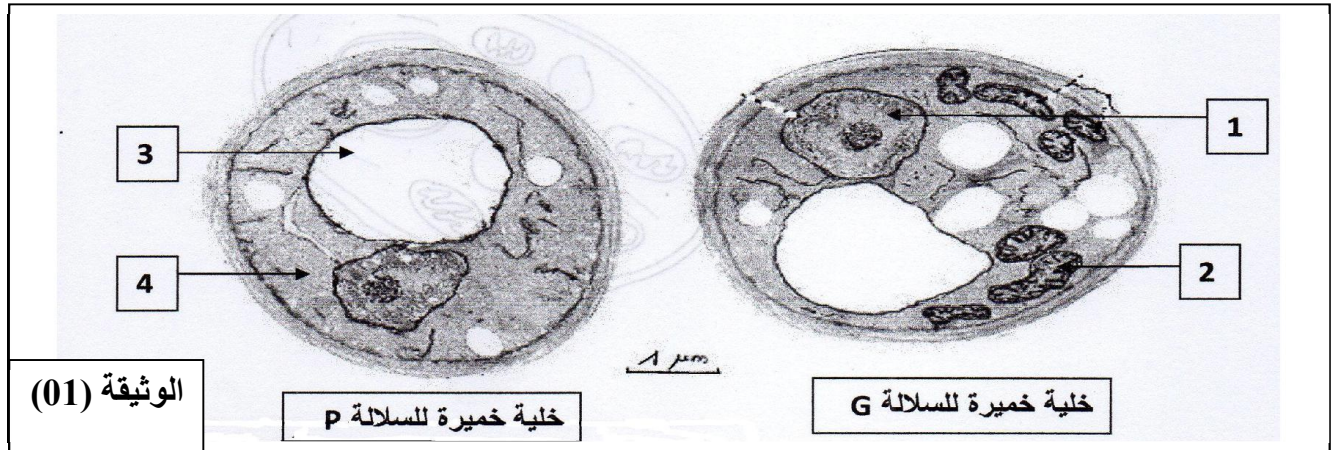


- 1 - أكتب جميع البيانات المؤشرة بالأرقام والحروف.
- 2 - حدد أهمية الظاهرة الممثلة بالحرف (أ), ثم اقترح تجربة تبين من خلالها ضرورة العنصر (1).
- 3 - انطلاقا من معلوماتك حدد باختصار ما يحدث خلال مراحل الظاهرة الموضحة بالحرف (ب) ثم بين كيفية الانتقال من العنصر (5) إلى العنصر (6).
- 4 - انطلاقا مما توصلت إليه و معلوماتك بين في نص علمي العلاقة بين العنصر (2) و وظيفة العنصر (6).

التمرين الثاني: (07 نقاط)

لإبراز أهمية الطاقة و مصدرها في نشاط التكاثر الخلوي عند الخميرة (فطر وحيد الخلية)، نقترح الدراسة التالية:

I. يمثل شكلا الوثيقة (01) الملاحظة المجهرية لخلايا الخميرة للسلالة G و للسلالة P.

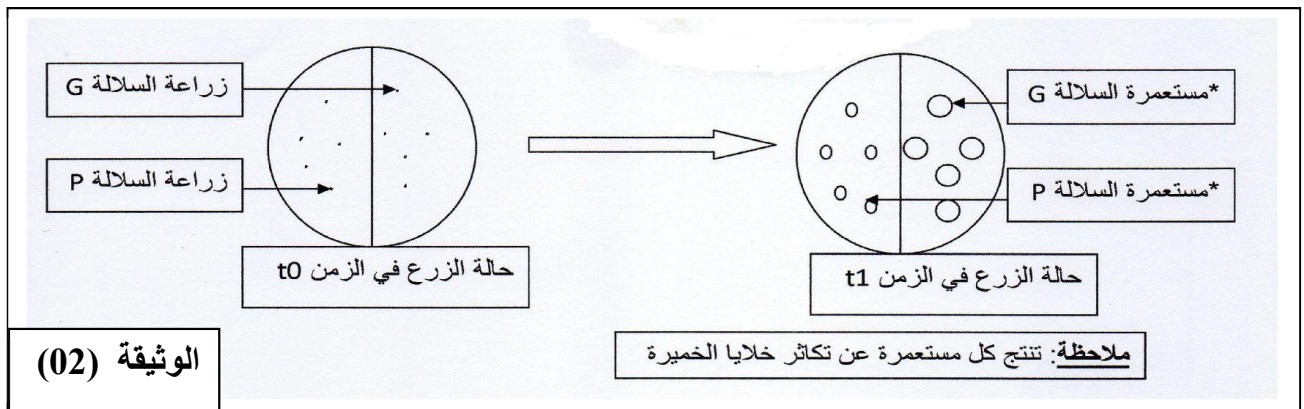


1- أكتب البيانات المرقمة من 1 إلى 4.

2- حدد الاختلاف الملاحظ بين خلية خميرة السلالة G و خلية خميرة السلالة P.

II. في علبه بتري تم زرع السلالتين G و P من هذه الخميرة في وسط زرع ملائم درجة حرارته ثابتة، يحتوي أساسا على 5% من الغلوكوز و كمية معتبرة من ثنائي الأوكسجين.

الوثيقة (02) تبين حالة الزرع في الزمن t_0 و في الزمن t_1 .



1- صف حالة الزرع في الزمن t_1 .

2- ضع فرضية تفسر بها نتائج الزرع الملاحظة في الوثيقة (02).

3- تستطيع خلايا الخميرة أن تستعمل مادة (TP-TL) مكان الأوكسجين كمستقبل نهائي لإلكترونات السلسلة التنفسية في الميتوكوندري، حيث يرجع TL-TP إلى مركب أحمر.

بعد وضع مادة TL-TP فوق مستعمرات خمائر السلالتين G و P، و قياس كمية الـ ATP المنتجة من طرف كل سلالة كانت النتائج كما يلي:

* **مستعمرة خمائر p:** غير ملونة بالأحمر، عدد جزيئات الـ ATP المنتجة قليلة.

* **مستعمرة خمائر G:** ملونة بالأحمر، عدد جزيئات الـ ATP المنتجة كبيرة.

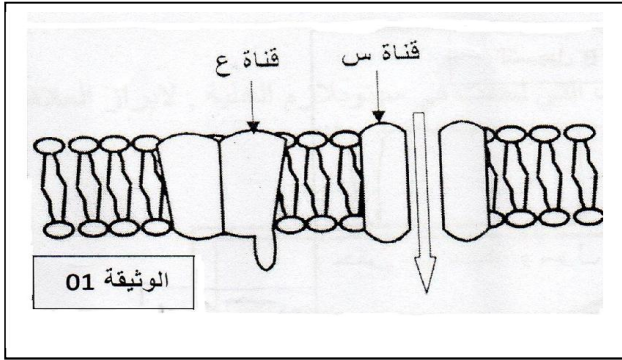
أ- هل تؤكد هذه النتائج صحة الفرضية المقترحة في السؤال 2 ؟ علل إجابتك.

ب- وضح بمعادلات كيميائية مختلفة المراحل التي تؤدي إلى إنتاج الطاقة اللازمة للنشاط التكاثري الخلوي للسلالة G مع تحديد مقر كل مرحلة.

التمرين الثالث: (08 نقاط)

يتطلب العمل المنسق بين الأعضاء تدخل آليات اتصال عصبي تساهم فيها بروتينات أغشية العصبونات التي تسمح بتدفق للمعلومات، لذلك فإن عواقب أي خلل في هذه الآلية يسبب أمراض متفاوتة الخطورة.

I. تحتوي الألياف العصبية على عدة أنواع من البروتينات الغشائية التي تلعب دوراً أساسياً في الاتصال العصبي،



مثل قنوات الصوديوم (س) و (ع) الممثلة في الوثيقة (01).

1- تعرف على القناة (س) و (ع) ثم بين اختلاف خصائصهما اعتماداً على معلوماتك.

2- استخرج من الوثيقة حالة الليف العصبي مع تعليل الإجابة.

II. للتعرف على بعض خصائص الغشاء بعد المشبكي نستعرض الدراسة التالية:

1- المرحلة الأولى:

تم عزل قطع من غشاء بعد مشبكي لحيوان الكالمار بحيث تتوصل تلقائياً مع إضافة شوارد Na^+ المشعة للوسط مع الحفاظ على التوزيع الشاردي ثابت، ظروف ونتائج التجربة موضحة في الجدول التالي:

ظروف التجربة	النتائج المسجلة
إضافة كمية كافية من الاستيل كولين للوسط الفيزيولوجي.	ظهور الإشعاع في الوسط الداخلي.
معالجة الحويصلات بمادة <u>α-bungarotoxine</u> ثم إضافة كمية كافية من الاستيل كولين للوسط الفيزيولوجي.	عدم ظهور الإشعاع في الوسط الداخلي.

أ- ماهي المعلومة التي يمكن استخراجها من خلال مقارنة نتائج التجريبتين (01) و (02) ؟

ب- اقترح فرضية مناسبة لتفسير عدم ظهور الإشعاع في الوسط الداخلي في التجربة (02).

2- المرحلة الثانية:

الشكل (أ) من الوثيقة (02) يمثل تسجيلات لتيارات كهربائية متولدة على مستوى قطعة معزولة من الغشاء بعد المشبكي (باستعمال تقنية Patch-Clamp) في ظروف تجريبية مختلفة.

أ- قدم تحليلاً مناسباً للتسجيلين A و B للشكل (أ) من الوثيقة (02).

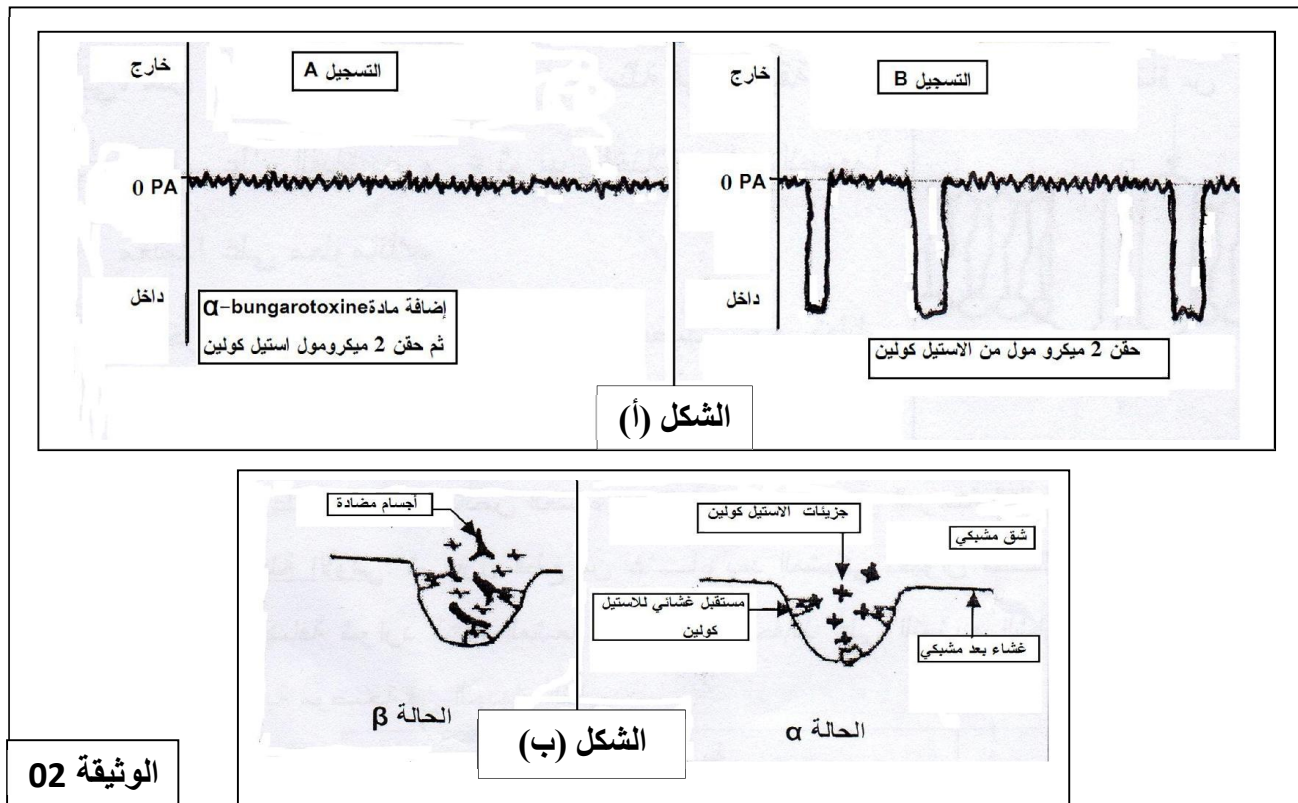
ب- هل تسمح نتائج التسجيل A بتأكيد الفرضية المقترحة سابقاً، علل إجابتك.

ج- حدد مصدر التيارات المسجلة في التسجيل B من الشكل (أ) للوثيقة (02).

3- المرحلة الثالثة:

إن مرض الوهن العضلي يتمثل في نقص القوة العضلية وبالتالي الشلل.

لتفسير الحالة المرضية نحقن أرنباً عادياً بأجسام مضادة ضد المستقبلات الغشائية للأستيل كولين فيصاب بتعب سريع للعضلات وضعف قوتها. مكنت الملاحظة المجهرية لمنطقة الاتصال العصبي- العضلي عند الأرنب من تمثيل الحالتين الموضحتين في الشكل (ب) من الوثيقة (02) حيث: الحالة الطبيعية (α)، الحالة المرضية (β).



أ- قدم تحليلاً للشكل (ب).

ب- مثل التسجيل الكهربائي الحاصل على الغشاء بعد المشبكي في الحالتين (α) و (β).

ج- فسر علمياً سبب الوهن العضلي اعتماداً على معطيات الشكل (ب) للوثيقة (02).

III- انطلاقاً من معطيات التمرين ومعلوماتك لخص في نص علمي أهم البروتينات الغشائية المتدخلة في توليد وانتقال السيالة العصبية على مستوى الجملة العصبية مبرزاً موقعها، دورها والآلية عملها.

الموضوع الثاني

يحتوي الموضوع على 4 صفحات (من الصفحة 5 من 8 الى الصفحة 8 من 8)

التمرين الأول: (05 نقاط)

نرغب من خلال هذه الدراسة توضيح جزء من العلاقة بين بنية الإنزيم ووظيفته.

1- تمثل الصورة (أ) من الوثيقة (01) البنية الفراغية لأنزيم **ARNase** الممثلة ببرنامج الراستوب.

-ماهي البنية الفراغية لهذا الأنزيم؟ مع التعليل.

2- تبين الصورة (ب) البنية الفراغية لجزء صغير من الأنزيم

السابق، حيث تشير الأرقام إلى العناصر الفاعلة في نشاط الأنزيم.

-تعرف على البنية الممثلة في الصورة (ب) مبينا أهمية العناصر

المرقمة في نشاط الأنزيم.

3- أثبتت دراسات أجريت على الجزء الموضح في الصورة (ب)

لهذا الأنزيم انه يتكون من مجموعتين من الأحماض الأمينية:

المجموعة الأولى:

عبارة عن أحماض أمينية محددة إذا قمنا بتغييرها لا يتعرف الأنزيم

على ركيزته.

المجموعة الثانية:

مكونة من أحماض أمينية أخرى إذا غيرنا حمضا امنيا واحدا منها

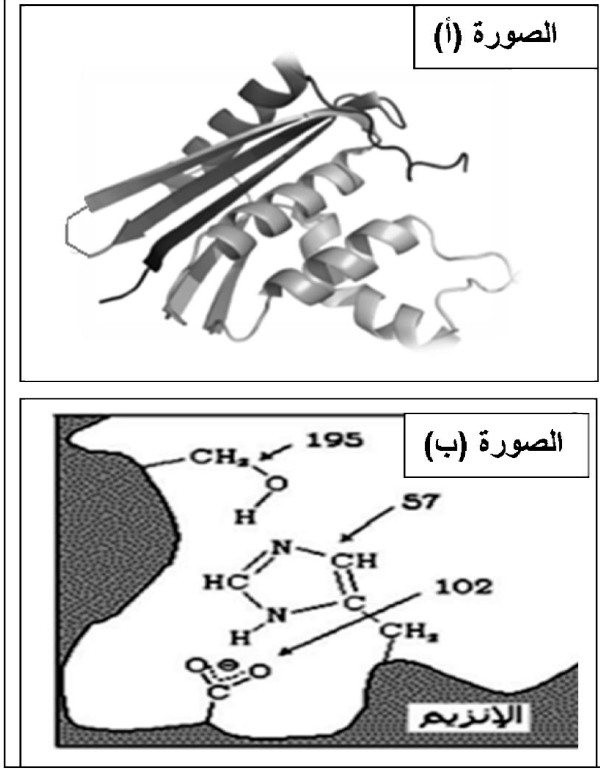
لا يتم التأثير على الركيزة بالرغم من تشكل معقد (أنزيم- ركيزة).

-بناءا على هذه المعلومات وضح الخصوصية المزدوجة

للأنزيم.

4- من خلال معلوماتك وما توصلت إليه خلال التمرين وضح

العلاقة بين بنية الأنزيم وتخصصه الوظيفي.

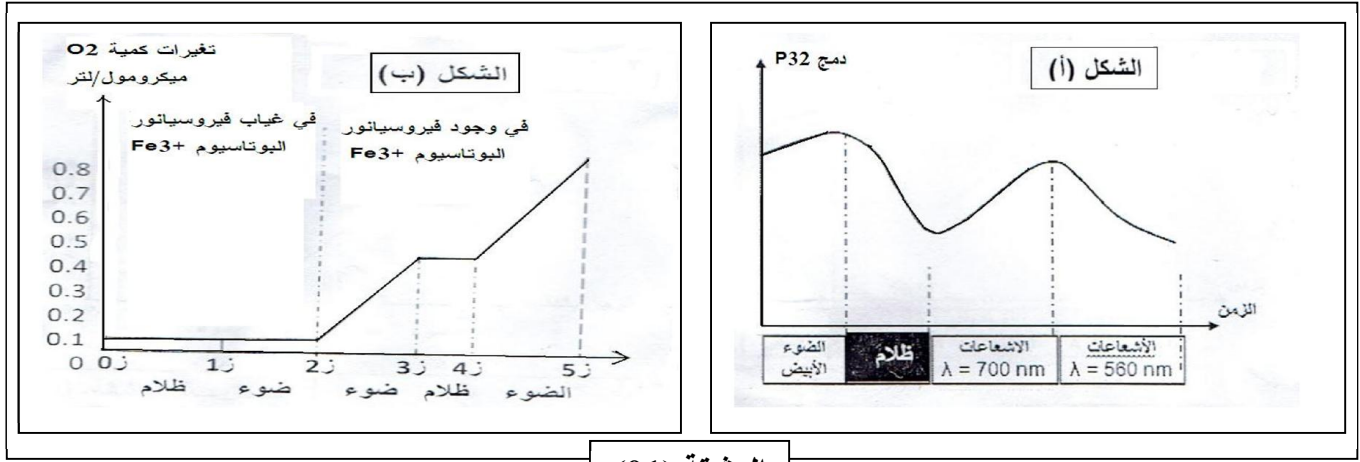


التمرين الثاني: (07 نقاط)

يمكن للصانعات الخضراء اقتناص الطاقة الضوئية وتحويلها لتركيب الجزيئات العضوية.

I. لغرض التعرف على العلاقة بين الضوء و ال ATP والمادة العضوية ننجز التجارب التالية:

1- توضع الصانعات الخضراء المعزولة في وسط مغذي يحتوي على Pi مشع و ADP في شروط اضاءة مختلفة. النتائج المحصل عليها ممثلة في منحنى الشكل (أ) من الوثيقة (01).



الوثيقة (01)

أ- ماهي المعلومات التي يمكنك استخلاصها من تحليلك للمنحنى.

ب- ماهي العلاقة بين الطاقة الضوئية ودمج الفوسفور في الصانعة الخضراء.

2- يوضع معلق من الصانعات الخضراء في وسط خالي من CO_2 في غياب وجود مستقبل للالكترونات فيروسيانور البوتاسيوم، ثم نقيس كمية ال O_2 المذاب في الوسط فنتحصل على النتائج الممثلة في منحنى الشكل (ب) من الوثيقة (01)، كما نجد ان فيروسيانور قد تحول من الحديد الثلاثي Fe^{3+} الى الحديد الثنائي Fe^{2+} .

أ- فسر المنحنى مدعما اجابتك بمعادلات كيميائية.

ب- استخلص شروط تحرير الاكسجين.

ج- انطلاقا من نتائج التجريبتين ومعلوماتك وضح برسم تخطيطي وظيفي عليه كافة البيانات التفاعلات المعنية.

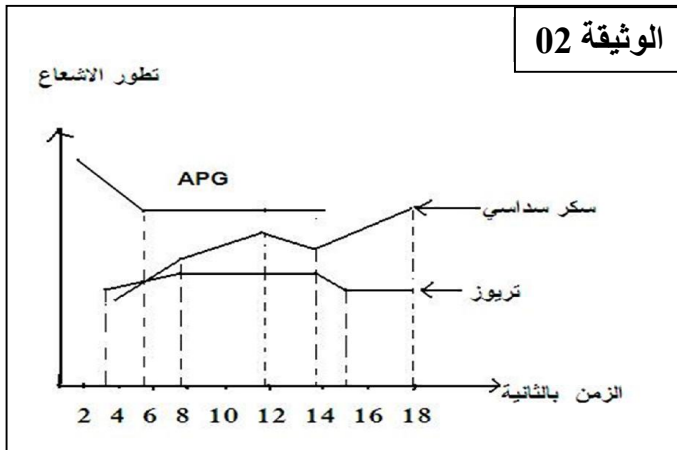
II. لمتابعة مصير CO_2 المثبت أثناء مراحل تحويل الطاقة وضع معلق من الصانعات الخضراء في وسط غني بال CO_2 المشع والمعرض للضوء.

النتائج المحصل عليها ممثلة في منحنى الوثيقة (02).

1- حل وفسر المنحنى. ماذا تستنتج؟

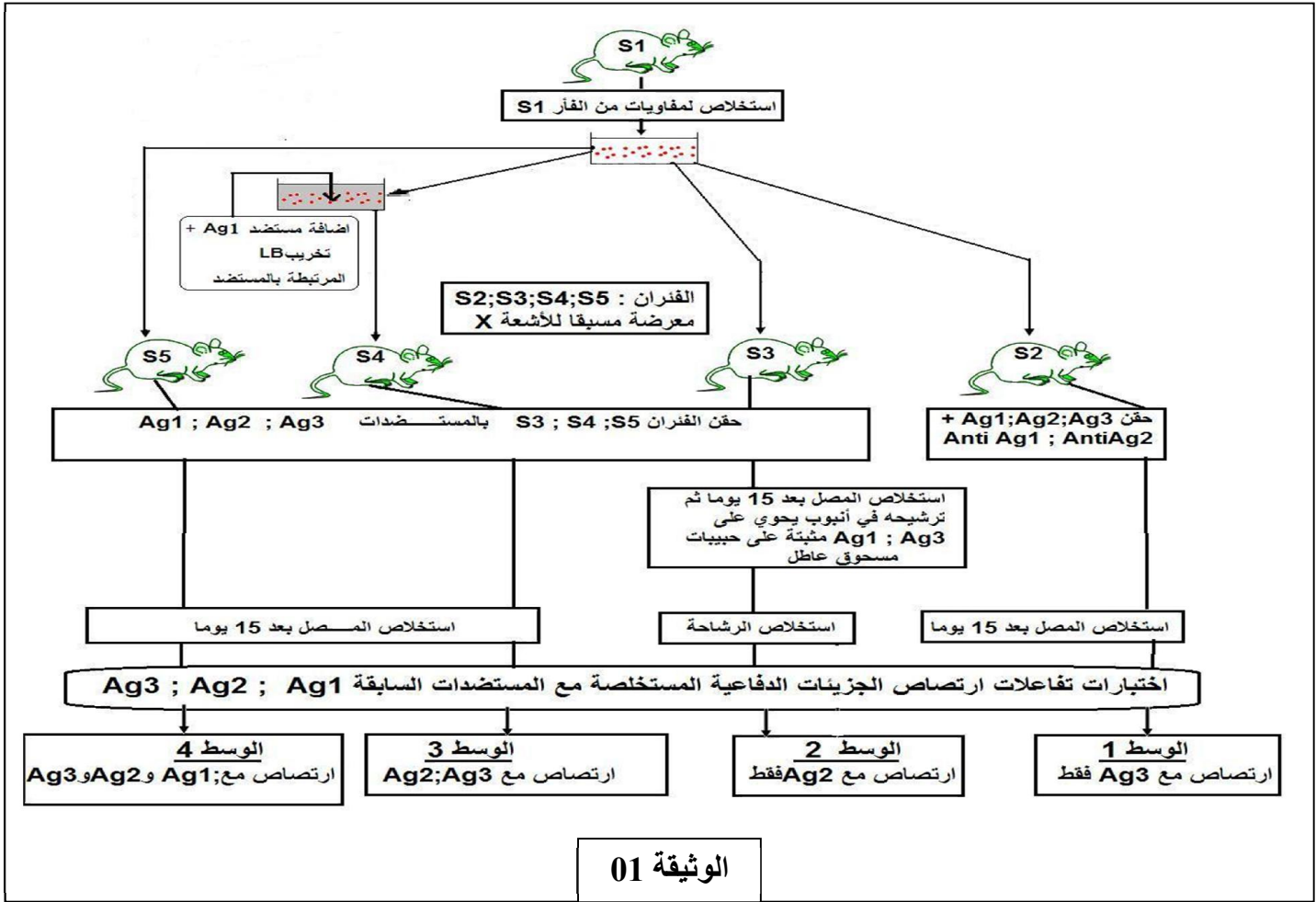
2- حدد العلاقة الموجودة بين المرحلة الممثلة في

الوثيقة (02) وتلك الممثلة في الوثيقة (01) في وجود الضوء.



التمرين الثالث: (8 نقاط)

I. قصد ابراز بعض المفاهيم التي تميز مراحل الاستجابة المناعية نقترح الدراسة التالية:
تعبّر الوثيقة (01) عن خطوات تجريبية ونتائج طبقت على فئران من نفس السلالة $S_1 ; S_2 ; S_3 ; S_4 ; S_5$ غير محسنة بمستضدات $Ag_1 ; Ag_2 ; Ag_3$.



1- تبرز الوثيقة (01) أن اللمفاويات المستخلصة من (S_1) أخضعت لإجراء تجريبي قبل حقنها للفأر (S_4).

أ- ما هي الظاهرة المستهدفة من خلال هذا الإجراء التجريبي .

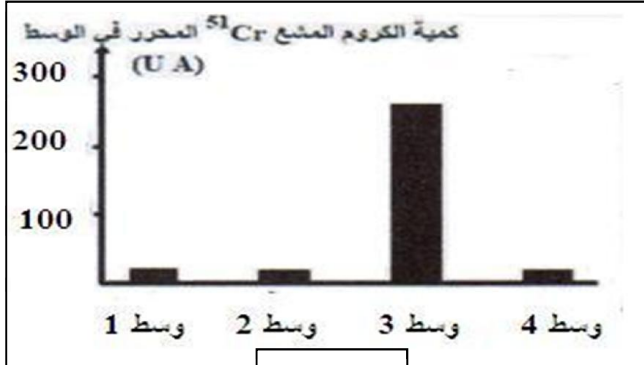
ب- بيّن إطارها المكاني والزمني خلال الاستجابة المناعية على مستوى العضوية.

2- فسر بدقة نتائج الأوساط الأربعة، وماذا تستنتج؟

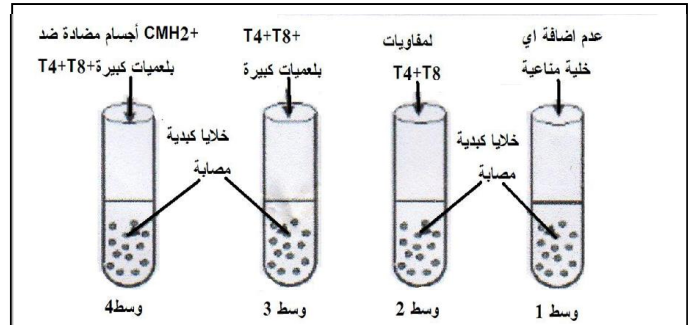
II. يهاجم فيروس كوكساكي Ag_1 خلايا القلب والكبد ويؤدي إلى ظهور تعفنات مختلفة عند الفأر مما يستدعي تدخل خلايا مناعية تعمل على تدميرها .

لغرض فهم آلية تدمير الخلايا المصابة أجرينا الدراسات التالية:

1- تم استخلاص خلايا كبدية مصابة بفيروس كوكساكي وحضنها في وسط يحتوي على كروم مشع Cr^{51} (الذي ينفذ داخل الخلايا ويتثبت على بروتيناتها ويتم تحريره عند تدمير هذه الخلايا)، ثم توضع ضمن 4 أوساط مختلفة ويضاف إليها خلايا مناعية من طحال الفأر المصاب بفيروس كوكساكي ، كما هو موضح في الشكل (أ) من الوثيقة (02) ، بينما يمثل الشكل (ب) من نفس الوثيقة نتائج قياس كمية الكروم المشع المحرر في كل وسط.



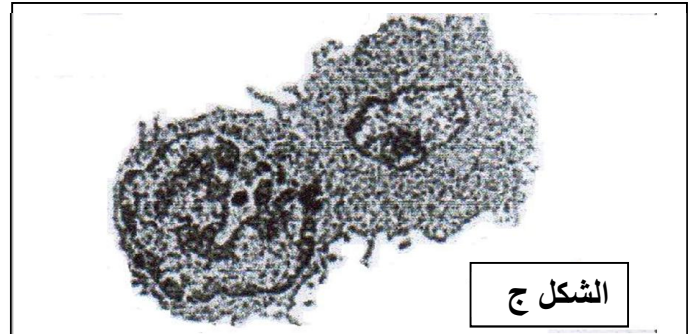
الشكل ب



الشكل أ

ملاحظة: يمكن للكروم ^{51}Cr الحر أن ينفذ عبر الخلايا بظاهرة الانتشار التلقائي ونسبته لا تتعدى 30%.

الوثيقة (02)



أ- فسر النتائج المحصل عليها في الأوساط (1، 2، 3).

ب- علل نتائج الوسط (4)؟

ج- باعتمادك على الوثيقة (02) استخرج شروط تخريب الخلايا المصابة.

2- مكنت الملاحظة المجهرية بالمجهر الالكتروني لعينة من خلايا الوسط (3) في بداية الحضان من الحصول على الشكل (ج) من الوثيقة (02).

أ- تعرف على المرحلة الممثلة بالشكل (ج) ثم مثلها برسم تخطيطي على المستوى الجزيئي مع كافة البيانات.

ب- صف المرحلة الموالية للمرحلة الممثلة بالشكل (ج).

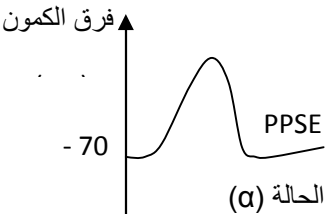
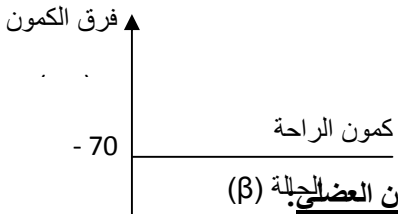
ج- استخلص مع التعليل نوع الاستجابة المناعية النوعية ضد المستضد Ag_1 .

III. أنجز رسماً تخطيطياً وظيفياً تبرز فيه تعاون الخلايا المناعية لإقصاء المستضد Ag_1 معتمداً على النتائج المحصل عليها في الجزئين I، II ومعارفك المكتسبة.

انتهى الموضوع الثاني

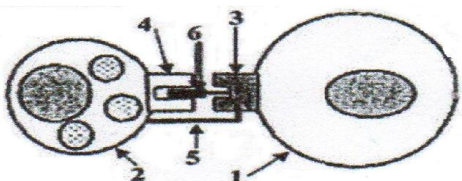
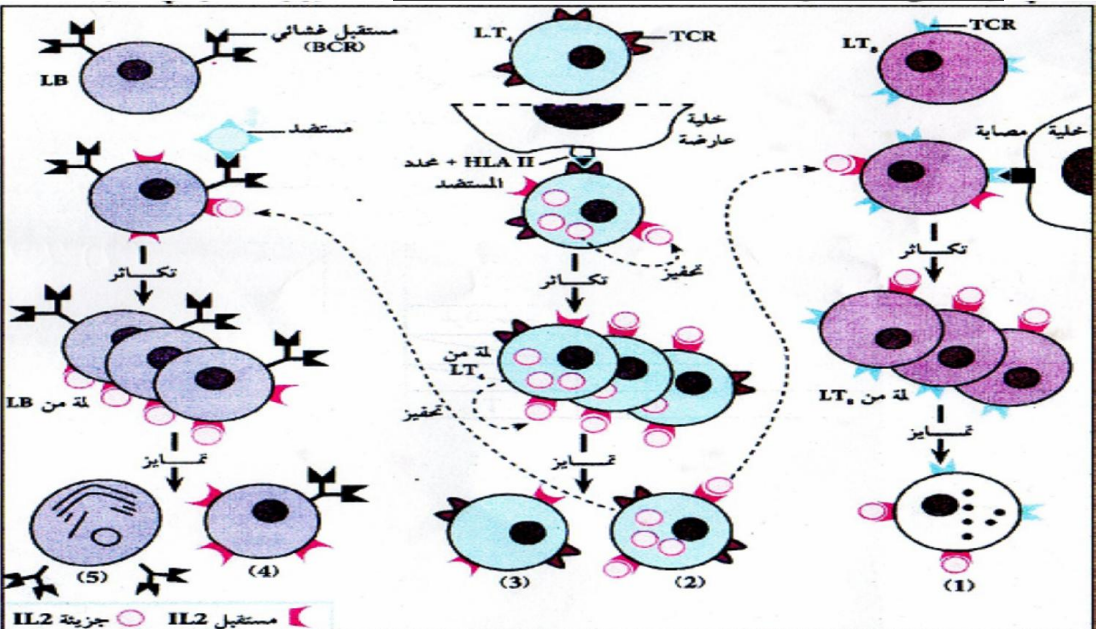
العلامة الكلية	العلامة الجزئية	الموضوع الأول:	
		التمرين الأول: (05 نقاط)	
01	0.25	<p>1- كتابة البيانات المرفقة:</p> <p>1- إنزيم الـ ARN بوليميراز. 2- مورثة (ADN) 3- ARNm 4- ريبوزوم وظيفي.</p> <p>1- سلسلة متعدد بيبتيدي 6- بروتين. أ- مرحلة الاستنساخ ب- مرحلة الترجمة.</p> <p>2- أهمية الظاهرة الممثلة بالحرف (أ):</p> <p>تركيب نسخة من المعلومة الوراثية في صورة ARNm تنتقل إلى الهيولى تحدد ترتيب ونوع وعدد الأحماض الأمينية الداخلة في تركيب البروتين.</p> <p>- اقتراح تجربة تبيين ضرورة العنصر (1):</p> <p>نضع في أنبوب اختبار مستخلصا خلويا يحتوي على نيكليوتيدات ريبية وإنزيم الـ ARN بوليميراز ثم نقوم بقياس كمية الـ ARNm المركبة في وجود تراكيز متزايدة من المركب α أمانتين المستخلص من الفطر السام أمانيتا فالويد Amanita Phalloides الذي يثبط انزيم الـ ARN بوليميراز.</p> <p>فلاحظ أنه كلما زاد تركيز المركب α أمانتين تناقصت نسبة تشكل الـ ARNm إلى أن تتعدم تماما ومنه نستنتج ان استنساخ الـ ADN إلى الـ ARNm يتم بتدخل معقد إنزيمي يتمثل في الـ ARN بوليميراز .</p> <p>3- مراحل الترجمة: تتضمن الترجمة ثلاث خطوات هي:</p> <p>أ- الانطلاق: تتطلب ارتباط الـ ARNm بتحت الوحدة الصغرى للريبوزوم وتوضع الـ ARNt الخاص بالحمض الأميني ميثيونين على رامزة الانطلاق AUG للـ ARNm في الموقع P للريبوزوم.</p> <p>يتم تعرف الـ ARNt على الرامزات الثلاثية في الـ ARNm عن طريق الرامزة المضادة. ترتبط تحت الوحدة الكبرى ويتشكل بذلك معقد الانطلاق. يتم توضع الـ ARNt الحامل للحمض الأميني الثاني في الموقع A للريبوزوم وفق الرامزة الثانية على جزيء الـ ARNm. يتم تكوين رابطة بين الحمض الأميني الأول والثاني بتدخل أنزيمات خاصة وطاقة. ينفصل الحمض الأميني الأول عن الـ ARNt الذي ينفصل بدوره عن الموقع P للريبوزوم.</p> <p>ب- الاستطالة: ينتقل الريبوزوم خطوة واحدة (رامزة واحدة على الـ ARNm) مما يؤدي إلى تواجد الـ ARNm الحامل لثنائي البيبتيدي في الموقع P ويصبح الموقع A فارغا لاستقبال الـ ARNt الحامل لحمض أميني آخر حيث تبدأ دورة جديدة تؤدي إلى ربط حمض أميني ثالث وهكذا تستطيل السلسلة البيبتيدي بمقدار حمض أميني واحد في نهاية كل خطوة.</p> <p>ج- النهاية: وفيها يصل الريبوزوم إلى إحدى رامزات التوقف (UAA, UAG, UGA) على جزيء الـ ARNm عندها تنفصل السلسلة البيبتيدي المتكونة وينفصل الـ ARNt الأخير وتنفصل تحت وحدتي الريبوزوم عن بعضهما.</p> <p>- يتم نزع أول حمض أميني المتمثل في الميثيونين يكتسب متعدد البيبتيدي المتشكل تلقائيا بنية ثلاثية الأبعاد.</p> <p>كيفية الانتقال من العنصر (5) إلى العنصر (6):</p> <p>يلتف متعدد البيبتيدي الناتج وهذا يسمح بتشكيل روابط بين أحماض أمينية محددة (روابط كيريتية، شاردية، هيدروجينية، ... الخ) ومتوضعة بكيفية دقيقة في السلسلة البيبتيدي فتتخذ بنية فراغية محددة تسمح له بالتخصص الوظيفي.</p>	
0.25	0.25	<p>4- النص العلمي:</p> <p>يتم التعبير المورثي في الخلايا على مرحلتين هما:</p> <p>- مرحلة النسخ (الاستنساخ): تتم في النواة وتتضمن تركيب نسخة من المعلومة الوراثية في صورة ARNm تحدد ترتيب ونوع وعدد الأحماض الأمينية.</p> <p>- مرحلة الترجمة: تتم في مستوى الهيولى، يحدث خلالها تحويل الرسالة النووية إلى بروتين ذو بنية فراغية محددة تؤدي وظيفة معينة.</p> <p>التمرين الثاني: (07 نقاط)</p>	
01	4×0.25	<p>I. البيانات: 1- نواة ، 2- ميتوكوندري ، 3- هيولى ، 4- فجوة.</p> <p>2- الاختلاف الملاحظ بين خلية خميرة السلالة G و خلية خميرة السلالة P:</p> <p>* في خلية خميرة السلالة G: تكون الميتوكوندريات كثيرة العدد، كبيرة الحجم نسبيا وذات أعراف نامية.</p> <p>* في خلية خميرة السلالة P: تكون الميتوكوندريات قليلة العدد، صغيرة الحجم وذات أعراف غير نامية.</p>	
01	2×0.5	<p>II.</p> <p>1- وصف حالة الزرع في الزمن t₁:</p> <p>في نفس الشروط التجريبية مستعمرات خميرة السلالة G لها قطر كبير بينما مستعمرات خميرة السلالة P لها قطر صغير أي أن نمو خميرة السلالة G يفوق نمو خميرة السلالة P.</p> <p>2- الفرضية: (قبول أي تعبير سليم لفرضية صحيحة)</p> <p>الطاقة الناتجة أثناء هدم الغلوكوز في خلايا خميرة السلالة G أكبر بكثير من الطاقة الناتجة أثناء هدم الغلوكوز</p>	
2	2	<p>1- وصف حالة الزرع في الزمن t₁:</p> <p>في نفس الشروط التجريبية مستعمرات خميرة السلالة G لها قطر كبير بينما مستعمرات خميرة السلالة P لها قطر صغير أي أن نمو خميرة السلالة G يفوق نمو خميرة السلالة P.</p> <p>2- الفرضية: (قبول أي تعبير سليم لفرضية صحيحة)</p> <p>الطاقة الناتجة أثناء هدم الغلوكوز في خلايا خميرة السلالة G أكبر بكثير من الطاقة الناتجة أثناء هدم الغلوكوز</p>	
2	2	<p>1- وصف حالة الزرع في الزمن t₁:</p> <p>في نفس الشروط التجريبية مستعمرات خميرة السلالة G لها قطر كبير بينما مستعمرات خميرة السلالة P لها قطر صغير أي أن نمو خميرة السلالة G يفوق نمو خميرة السلالة P.</p> <p>2- الفرضية: (قبول أي تعبير سليم لفرضية صحيحة)</p> <p>الطاقة الناتجة أثناء هدم الغلوكوز في خلايا خميرة السلالة G أكبر بكثير من الطاقة الناتجة أثناء هدم الغلوكوز</p>	

0.5	0.5	<p>في خلايا خميرة السلالة P.</p> <p>3- أ- نعم هذه النتائج تؤكد صحة الفرضية المقترحة.</p> <p>-التعليق:</p> <p>* يفيد تلون مستعمرات خميرة السلالة G بالأحمر، أن خلاياها تستعمل مادة TP-TL مكان الأكسجين كمستقبل نهائي للإلكترونات السلسلة التنفسية في الميتوكوندريات و بالتالي تعتمد هذه الخميرة مسلك التنفس الخلوي في إنتاج الطاقة ATP</p> <p>* عدم تلون مستعمرات خميرة السلالة P يفيد أن خلاياها لا تعتمد هذا المسلك (التنفس الخلوي).</p> <p>* يؤكد ذلك عدد جزيئات الـ ATP المنتجة خلال هدم جزيئة جلوكوز تقدر بـ 38 ATP لدى خميرة السلالة G مقارنة مع خميرة السلالة P التي أنتجت فقط 2 ATP.</p> <p>ب- التوضيح:</p> <p>- التحلل السكري: يتم في هبولى كل من خميرة السلالة G و السلالة P حيث كل جزيئة غلوكوز تعطي جزيئتين من حمض البيروفيك $2\text{NADH}, \text{H}^+ + 2\text{ATP}$</p>
0.5	0.25	
0.25	0.25	
2×0.25	0.25	
01		
4×0.25		<p style="text-align: center;"> $\begin{array}{c} 2\text{ADP}+2\text{P} \quad \quad 2\text{ATP} \\ \text{C}_6\text{H}_{12}\text{O}_6 \xrightarrow{\quad} 2\text{CH}_3\text{COCO}_2\text{H} \\ \quad \quad \quad 2\text{NAD}^+ \quad \quad 2\text{NADH.H}^+ \end{array}$ </p>
2×0.25		
02		<p>-التأكسيدات الخلوية:</p> <p>* حلقة كريبس تتم على مستوى المادة الأساسية للميتوكوندري تقوم بها خلايا خميرة السلالة G فقط حيث تسبق هذه الحلقة بالخطوة التحضيرية يتم خلالها تحويل كل جزيئة حمض البيروفيك إلى أستيل مرافق الإنزيم (أ) الذي يدخل في الحلقة و ينتج عن الجزيئتين معا $8\text{NADH}, \text{H}^+ + 2\text{FADH}_2 + 6\text{CO}_2 + 2\text{ATP}$</p> <p>* الفسفرة التأكسدية يتم خلالها أكسدة المرافقات الإنزيمية المرجعة ($10\text{NADH}, \text{H}^+ + 2\text{FADH}_2$) على مستوى الغشاء الداخلي للميتوكوندري و ينتج عن ذلك 34 جزيئة ATP.</p> <p>التمرين الثالث: (08 نقاط)</p>
1.5	0.5	<p>I-1/- التعرف على القنوات:</p> <p>- القناة (س): قناة ميز (التسرب) للـ Na^+.</p> <p>- القناة (ع): قناة مبهوبة كهربائيا للـ Na^+.</p> <p>الخصائص:</p> <p>- قناة الميز مفتوحة باستمرار.</p> <p>- قناة الفولطية تنفتح تحت تأثير التنبيه الفعال.</p> <p>- نفاذية الـ Na^+ تكون بطيئة في قناة الميز و سريعة في القناة الفولطية.</p>
0.5	0.5	<p>2/- حالة الليف العصبي: في حالة راحة.</p> <p>التعليق: لأن القناة الفولطية الخاصة بـ Na^+ مغلقة.</p>
2×0.25		<p>II-1- المرحلة الأولى:</p> <p>أ- المعلومة المستخرجة من مقارنة نتائج التجريبتين (1) و (2).</p> <p>المقارنة:</p> <p>- في وجود الأستيل كولين و غياب α bungarotoxine - حركة الشوارد Na^+ المشعة من الوسط الخارجي إلى الوسط الداخلي.</p> <p>- في وجود α bungarotoxine و الأستيل كولين عدم نفاذية الغشاء لشوارد Na^+ المشعة.</p>
0.5	0.5	<p>المعلومة:</p> <p>- نفاذية الغشاء بعد مشبكي لشوارد Na^+ تتم تحت تأثير الأستيل كولين.</p> <p>ب- الفرضية المقترحة:</p> <p>- المادة السامة تثبت على المستقبلات الغشائية للأستيل كولين و بالتالي تثبط عمل الأستيل كولين.</p>
1.5	0.5	<p>2/- المرحلة الثانية:</p> <p>أ- التحليل: التسجيل (A):</p> <p>- بعد إضافة α bungarotoxine و 2 ميكرومول من الأستيل الكهربائي نلاحظ إنعدام التيار الأيوني.</p>
0.5	0.5	<p>التسجيل (B):</p> <p>- بحقن 2 ميكرومول من الأستيل كولين فقط تسجيل تيارات أيونية داخلية</p> <p>ب- نعم.</p>
0.25	0.25	<p>التعليق:</p> <p>- بوجود α bungarotoxine و الأستيل كولين تنعدم التيارات الأيونية بمنع تأثير الأستيل كولين على الغشاء بعد مشبكي</p>
0.25	0.25	<p>ج- تحديد مصدر التيارات المسجلة في التسجيل (B):</p> <p>- إن مصدر التيارات الأيونية الداخلية حركة شوارد Na^+ نحو الداخل بانفتاح قنوات مبهوبة كيميائيا بتثبيت الأستيل كولين على مستقبلاته الغشائية القوية للغشاء بعد المشبكي.</p>

1.5	0.25	<p>المرحلة الثالثة: أ- تحليل الشكل (B): - في الحالة الطبيعية (α): غياب للأجسام المضادة في ارتباط جزيئات الأستيل كولين بالمستقبلات الغشائية البعد مشبكية. - في الحالة المرضية (β): في وجود الأستيل كولين و الأجسام المضادة ضد المستقبلات الغشائية للأستيل كولين، ارتباط الأجسام المضادة على المستقبلات الغشائية للأستيل كولين، بقاء جزيئات الأستيل كولين حرة. ب- تمثيل التسجيل الكهربائي:</p> <div style="display: flex; justify-content: space-around; align-items: flex-start;"> <div style="text-align: center;">  <p>الحالة (α)</p> </div> <div style="text-align: center;">  <p>سبب الوهن العضلي (B)</p> </div> </div> <p>الوهن العضلي يعود إلى تعطيل عمل الأستيل كولين عن طريق تثبيت جزيئات كالأجسام المضادة التي تنتجها العضوية في الحالة المرضية تنافس الأستيل كولين على الارتباط بالمستقبلات الغشائية و بالتالي عدم نشوء كمون عمل بعد مشبكي على مستوى المشابك العصبية - العضلية و عدم حدوث تقلص العضلة و بالتالي الشلل.</p> <p>III- نص علمي:</p> <ul style="list-style-type: none"> • في قنوات الميز خاصة بالـ Na^+ و K^+ مكان التواجد في الأغشية قبل و بعد مشبكية، دورها: نشوء كمون الراحة (مفتوحة باستمرار) • مضخة K^+/Na^+: مكان تواجدها في الخلية قبل و بعد مشبكية، الحفاظ على ثبات كمون الراحة، و إعادة توزيع المتباين للشوارد على جانبي الغشاء بعد نشوء السيالة العصبية. • القنوات الفولطية لـ Na^+ و K^+: مكان تواجدها في الغشاء القبل مشبكي، دورها: نشوء كمون العمل و انتشار السيالة العصبية. • قنوات فولطية للـ Ca^{2+}: مكان تواجدها في غشاء النهاية المحورية، دوره: ترجمة الرسالة العصبية من كهربائية إلى ظاهرة كيميائية • القنوات الميوية كيميائية: (المستقبلات الغشائية القنوية) موجودة في الغشاء البعد مشبكي. دورها: بعد تثبيت المبلغ الكيميائي نشوء كمون بعد مشبكي. <p>آلية عملها:</p> <ul style="list-style-type: none"> • قنوات الميز و المضخة تعمل باستمرار و لا تخضع لتأثير المبلغ الكيميائي أو التنبيه. • قنوات فولطية: تعمل تحت تأثير تنبيه الفعال. • قنوات ميوية كيميائية: تعمل تحت تأثير المبلغ الكيميائي.
02	0.75	
1.5	1.5	

		الموضوع الثاني:
		التمرين الأول: (05 نقاط)
0.75	3×0.25	1- <u>البنية الفراغية لهذا الإنزيم : بنية ثلثية</u> <u>التعليق:</u> - لأنه يتكون من سلسلة واحدة. - يتضمن عدة بنات ثانوية δ و β .
0.75	0.5	2- <u>تعريف الموقع الفعال:</u> هو جزء صغير من الإنزيم ذو تتابع محدد من الأحماض الأمينية عدداً ونوعاً وترتيباً ، ذو شكل فراغي محدد يسمح للإنزيم بتنشيط مادة التفاعل والتأثير النوعي عليها. <u>أهمية العناصر المرقمة بالنسبة للإنزيم:</u> هي عبارة عن أحماض أمينية تدخل في تركيب الموقع الفعال وهي المسؤولة نشاطه.
0.25	0.25	3- <u>تحديد الخصوصية المزدوجة للإنزيم:</u> يمتاز بالنوعية اتجاه مادة التفاعل بفضل (موقع الارتباط) من جهة . وبالنوعية اتجاه نوع التفاعل بفضل (موقع التأثير) من جهة أخرى
0.5	0.5	4- <u>النص العلمي: العلاقة بين بنية الإنزيم ونشاطه الوظيفي</u> - لكل إنزيم بنية محددة تؤهله للقيام بوظيفة محددة وذلك لما يلي: - لكل إنزيم تتابع محدد من الأحماض الأمينية عدداً ونوعاً وترتيباً . - يسمح هذا التتابع بانطواء والتفاف محدد. - كما يسمح بتشكيل روابط محددة في أماكن محددة (الروابط الهيدروجينية، الكبريتية.....) - كل هذا يكسب الإنزيم بنية فراغية محددة خاصة الموقع الفعال. - إذن البنية الفراغية (خاصة الموقع الفعال) المميزة للإنزيم تسمح له بالقيام بوظيفته.
01	0.5	
2.5		
		التمرين الثاني: (07 نقاط)
		I.
0.5	2×0.25	1- أ- <u>المعلومات التي يمكن استخلاصها من تحليل المنحنى:</u> - في الضوء الأبيض أو الإشعاعات 700 نانومتر (الإشعاعات الحمراء) يتم دمج Pi وتركيب ال ATP. - في الظلام أو الإشعاعات 500 نانومتر (الإشعاعات الخضراء) لا يتم دمج Pi ولا تركيب ال ATP. ب- <u>العلاقة بين الطاقة الضوئية ودمج الفوسفور في الصانعة الخضراء:</u> - يرجع إلى امتصاص اليخضور للطاقة الضوئية وتحويلها إلى طاقة كيميائية مخزنة على شكل ATP انطلاقاً من ADP و Pi بواسطة إنزيم ATP سنتيتاز ، فهي علاقة طردية.
1.5	6×0.25	1- أ- <u>تفسير المنحنى:</u> - (ز ₁ - ز ₁) في الظلام وفي غياب المستقبل Fe^{3+} : نلاحظ عدم انطلاق الأكسجين في الوسط لعدم حدوث أكسدة ضوئية للماء لغياب الضوء. - (ز ₁ - ز ₂) في الضوء وفي غياب المستقبل Fe^{3+} : نلاحظ عدم انطلاق الأكسجين في الوسط لعدم حدوث أكسدة ضوئية للماء بسبب غياب مستقبل النهائي للالكترونات. - (ز ₂ - ز ₃) و (ز ₄ - ز ₅) في وجود الضوء ومستقبل الالكترونات : نلاحظ انطلاق الأكسجين فترتفع كميته في الوسط دليل على حدوث أكسدة ضوئية للماء وإرجاع مستقبل الالكترونات وفق المعادلات التالية: $2H_2O \xrightarrow{4H^+ + 4e^- + O_2} 4Fe^{3+} + 4e^- \rightarrow 4Fe^{2+}$ $2H_2O + 4Fe^{3+} \rightarrow O_2 + 4Fe^{2+} + 4H^+$ - (ز ₃ - ز ₄) في الظلام ورغم توفر المستقبل النهائي للالكترونات إلا أن انطلاق الأكسجين يتوقف فتثبت كميته في الوسط وهذا لتوقف الأكسدة الضوئية للماء. ب- <u>شروط تحرير الأكسجين هي:</u> الضوء و مستقبل الالكترونات . ج- <u>رسم تخطيطي يوضح التفاعلات التي تمت على مستوى الصانعة الخضراء (المرحلة الكيموضوئية):</u>
0.25	0.25	
01	01	

		<p>1- تحليل وتفسير المنحنى: تمثل المنحنيات تطور كمية الإشعاع في المركبات بدالة الزمن حيث:</p> <ul style="list-style-type: none"> • عند تزويد الوسط ب CO_2 المشع نلاحظ ظهور الإشعاع القوي في مركب APG يقابله غياب الإشعاع في بقية المركبات ويدل ذلك على أن ناول مركب يدخل في تركيبه CO_2 هو ال APG. • بعد 4 ثواني يتناقص الإشعاع في APG يقابله ظهور الإشعاع في التريوزات ثم في السكريات السداسية دلالة على استعمال ال APG لتركيب التريوزات والتي تعمل دورها على تركيب السكريات السداسية. • بين 5 و 9 ثواني من بداية التجربة نلاحظ ثبات كمية ال APG وتزايد كل من التريوزات والسكريات السداسية ويفسر ذلك باستعمال ال APG في تركيب السكريات وتجديده لتبقى كميته ثابتة. • ما بين 9 و 14 ثانية نلاحظ استمرار ثبات كمية التريوزات يقابله استمرار زيادة السكريات السداسية وهذا يدل على استمرار استعمال ال APG وتجديده وما يستعمل من التريوزات في تركيب السكريات يعاد تجديده أيضا. • ما بين 14 و 16 ثانية نلاحظ تناقص ضعيف للتريوزات دليل على استعماله وعدم تجديده لانتهاء ال CO_2 في الوسط يقابل ذلك تزايد كمية السكر السداسي. <p>الاستنتاج: في وجود الضوء وال CO_2 تحدث سلسلة من التفاعلات تسمح بدمج ال CO_2 ينتج من خلالها الجلوكوز وفق الترتيب الزمني الآتي:</p> <p>APG ← تريوز ← سكر سداسي (جلوكوز).</p>
2.75	0.25	<p>2- العلاقة الموجودة بين المرحلة الكيمو ضوئية والكيموحيوية: تتكامل مرحلتي التركيب الضوئي بصورة منظمة حيث:</p> <ul style="list-style-type: none"> - توفر المرحلة الكيمو ضوئية ATP و H^+ ، $NADPH.H^+$ الضروريين لحدوث المرحلة الكيموحيوية. - توفر المرحلة الكيموحيوية المواد الأولية ADP ، Pi ، $NADP^+$ لاستقبال الكثرونات المرحلة الكيمو ضوئية. <p>لذلك تحدث العمليتان معا لكي يتم إنتاج الطاقة الكيميائية الكامنة في الجزيئات العضوية النشا.</p>
0.25	0.25	
0.75	0.75	
التمرين الثالث: (08 نقاط)		
		<p>I.</p> <p>1- أ – الظاهرة المستهدفة من خلال هذا الإجراء التجريبي: الانتقاء النسيلي</p> <p>ب – تبين إطارها المكاني والزمني خلال الاستجابة المناعية على مستوى العضوية:</p> <ul style="list-style-type: none"> - الإطار المكاني : الأعضاء المناعية المحيطية - الإطار الزمني : بداية الاستجابة المناعية النوعية : مرحلة التحريض. <p>2- تفسير نتائج الأوساط الأربعة + الاستنتاج:</p> <p>الوسط 1 :</p> <ul style="list-style-type: none"> ➤ حدوث ارتباط مع Ag3 فقط دلالة على احتواء مصل الفأر S2 على أجسام مضادة Anti Ag3 تم إنتاجها إثر حقنه بنفس المستضد في المرحلة 1 ➤ بينما لم يحدث ارتباط مع المستضدين الآخرين لعدم احتواء المصل على أجسام مضادة لهما لعدم إنتاجهما لأنه في المرحلة الأولى عند حقن المستضدات تم تثبيطهما ومنعهما من تحريض انطلاق استجابة مناعية لوجود أجسام مضادة ANTI AG2 ; ANTI AG1 لهما شكلت مع كل منهما معقدا مناعيا <p>الوسط 2 :</p> <ul style="list-style-type: none"> ➤ حدوث ارتباط مع Ag2 فقط دلالة على احتواء رشاحة المصل على أجسام مضادة Anti Ag2 وخلوها من الأجسام المضادة Anti Ag1 ; Anti Ag3 رغم أن المصل المرشح كان يحتوي على مختلف أنماط الأجسام المضادة والتي عند مرورها في الأنبوب ارتبطت مع المستضدات Ag1 ; Ag3 التي حثت على تشكيلها والثابتة على حبيبات المسحوق. <p>الوسط 3 :</p> <ul style="list-style-type: none"> ➤ حدوث ارتباط مع Ag2 ; Ag3 فقط دلالة على احتواء المصل على أجسام مضادة لهما تم إنتاجها إثر حقن المستضدات الثلاث لكن لم يتم إنتاج أجسام مضادة Anti Ag1 رغم حقن الفران S4 بالمستضد الموافق لأن اللقوايات التي حقن بها كانت تحتوي على كل النسائل للمقاومة ما عدا الخاص بـ Ag1 لأنه تم تخريبها في البداية بعد ارتباطها بالمستضد الموافق المشع <p>الوسط 4 :</p> <ul style="list-style-type: none"> ➤ حدوث ارتباط مع المستضدات الثلاث لأن مصل الفأر S5 يحتوي على مختلف أنماط الأجسام المضادة الثلاث بعد تحريض جهازه المناعي على إنتاجها <p>الاستنتاج : بعد دخول مستضد إلى العضوية يعمل على انتقاء النسيلة للمقاومة LB الموافقة (التي تملك مستقبل غشائي BCR يتكامل مع محدثاته المستضدية) التي تتحفز ثم تتكاثر وتتمايز إلى خلايا مفرزة ومنتجة للأجسام المضادة التي ترتبط مع المستضد الذي حث على إنتاجها لتشكل معه معقدا مناعيا</p>
0.25	2×0.25	
0.5	0.25	
1.75	0.25	

	<p>0.5</p> <p>0.75</p> <p>0.25</p> <p>0.25</p> <p>0.5</p> <p>0.25</p> <p>0.1</p> <p>0.1</p> <p>0.5</p> <p>0.25</p> <p>0.2</p>	<p>II</p> <p>1- أ- تفسير النتائج المحصل عليها في الأوساط 1، 2 و 3:</p> <p>الوسط 1:</p> <p>➤ تحرير كمية ضئيلة جدا من الكروم المشع يعود إلى عدم تخريب الخلايا الكبدية المصابة لغياب الخلايا المناعية.</p> <p>الوسط 2:</p> <p>➤ تحرير كمية ضئيلة جدا من الكروم المشع يعود إلى عدم تخريب الخلايا الكبدية المصابة رغم وجود الخلايا المناعية LT4 و LT8 بسبب غياب الخلايا LTC المسؤولة عن تخريبها.</p> <p>الوسط 3:</p> <p>➤ تحرير كمية معتبرة من الكروم المشع يعود إلى تخريب الخلايا الكبدية المصابة لوجود كل من الخلايا المناعية:</p> <ul style="list-style-type: none"> - البالعة الكبيرة (الماكروفاج) المسؤولة عن بلعمة وعرض البيبتيد المستضدي لفيروس كوكساعي. - LT4 المسؤولة عن تحفيز تكاثر وتمايز LT8 إلى LTC عن طريق IL2. <p>ت- الغرض من استعمال الأجسام المضادة ضد CMHII في الوسط 4:</p> <p>هو منع التعارف المزدوج بين TCR الخلايا LT4 والبيبتيد المستضدي المعروض رفقة CMHII.</p> <p>ج- استخراج شروط تخريب الخلايا المصابة :</p> <ul style="list-style-type: none"> - أن تكون الخلايا مصابة - وجود الخلايا السامة التي نتجت بتحرير من نفس فيروس الإصابة (في وجود البالعات والتائية 4 و LT8) - وجود كل الخلايا المناعية وهي البالعات الكبيرة LT4 و LT8. <p>2- أ- تمثل المرحلة الممثلة في الشكل ج:</p> <p>مرحلة تعارف مزدوج بين التائية السامة LTC والخلية المصابة.</p> <p>الرسم:</p> <p>البيانات: 1- خلية كبدية مصابة 2- خلية LTC 3- HLA1 4- TCR 5- مؤشر CD8 6- بيبتيد مستضدي معروض.</p>  <p>ب- وصف المرحلة الموالية للمرحلة الممثلة في الشكل ج:</p> <p>يثير تماس الخلايا للمفاوية السامة مع الخلية الكبدية المصابة اثر تحقق التعارف المزدوج بين كل من TCR و cd8 للخلية السامة مع HLA1 والبيبتيد المستضدي المعروض على الخلية المصابة إفراز اليرفورين مع بعض الانزيمات الحالة، يقوم اليرفورين باحداث ثقب على غشاء الخلية المصابة مما يؤدي الى حدوث صدمة حلولية بسبب دخول الماء والشوارد.</p> <p>3- نوع الاستجابة المناعية ضد المستضد Ag1:</p> <p>استجابة مناعية خلوية ، لان القضاء على الخلية المستهدفة تم بتدخل الخلايا للمفاوية السامة.</p> <p>رسم تخطيطي وظيفي يبرز التعاون المناعي للقضاء على المستضد Ag1:</p>  <p>رسم تخطيطي وظيفي يوضح التعاون المناعي بين الخلايا المناعية للقضاء على المستضد Ag1</p>
--	---	---